

# Nordlandshest/Lyngshest genser

**Str S**



Design av Lotte Leonore Andreassen  
lotteleonore@yahoo.no

**Garn:** Dale Heilo (Dale garn)

*Beige 2931:* 10 nøster

*Brun 2671:* 2 nøster

*Sort 0090:* 2 nøster

*Rød 4018:* 2 nøster

**Pinner:**

Rundpinne 3,5

Strømpepinner 3,5

**Strikkefasthet:**

10 x 10 cm = 20 masker x 31 pinner

**Mål:**

Hel lengde (fra skulder til linning): ca 70 cm

Armlengde målt fra under arm: ca 50 cm

Bredde skulder til skulder: ca 50 cm

Bredde over bryst (fra armhule til armhule): 46 cm

Bredde midje (før innsving): 46 cm

**Bol:**

1. Legg opp 192 masker i rødt på pinne 3,5. Strikk 4 rett, 2 vrang i to omganger.
2. Skift til beige og strikk mønster M1 (flettet vrangbord bol).
3. Strikk så 2 omganger rett i beige.
4. Strikk mønster M4 (høy bord bol/ermer)
5. Fortsett så å strikke rett i beige til arbeidet måler 15 cm. Sett et merke i hver side med 96 masker mellom hvert av merkene. (*OBS! Ved herregenser eller dersom man ikke ønsker en innsvinget modell; gå rett til punkt 13.*)
6. På neste runde felles det totalt 4 masker, 2 i hver side. Strikk fire masker mellom de felte maskene. (2 før og 2 etter sidemerkene).
7. Strikk 4 cm, gjenta så sidefellingene.
8. Strikk 4 cm, gjenta så sidefellingene.
9. Strikk 6 cm

Design av Lotte Leonore Andreassen

lotteleonore@yahoo.no

10. På neste runde økes totalt 4 masker, 2 i hver side. Strikk fire masker mellom økningene (2 før og 2 etter sidemerkene).
11. Strikk 4 cm, gjenta så økningene.
12. Strikk 4 cm, gjenta så økningene (= 192 masker totalt).
13. Fortsett med rettstrikk til genseren måler 42 cm.
14. Fell 8 masker i hver side til armhull med 88 masker på for- og bakdel. Legg arbeidet til side og strikk ermene.

### ***Ermer:***

1. Legg opp 48 masker i rødt på pinne 3,5. Strikk 4 rett, 2 vrang i to omganger.
2. Skift til beige og strikk mønster M2 (flettet vrangbord ermer).
3. Strikk 2 omganger rett samtidig som det økes 6 masker.
4. Strikk mønster M4 (høy bord bol/ermer).
5. Sett en merkestråd ved begynnelsen av omgangen.
6. Videre strikkes glattstrikk i beige samtidig som det økes 2 masker på første omgang (en maske på hver side av merkestråden med 4 masker mellom), og deretter ca hver 6. omgang til det er 82 masker.
7. Fortsett i glattstrikk til ermet måler 47 cm.
8. Fell av 10 masker midt under ermet (5 på hver side av merkestråden).
9. Strikk en arm til.

### ***Bærestykket:***

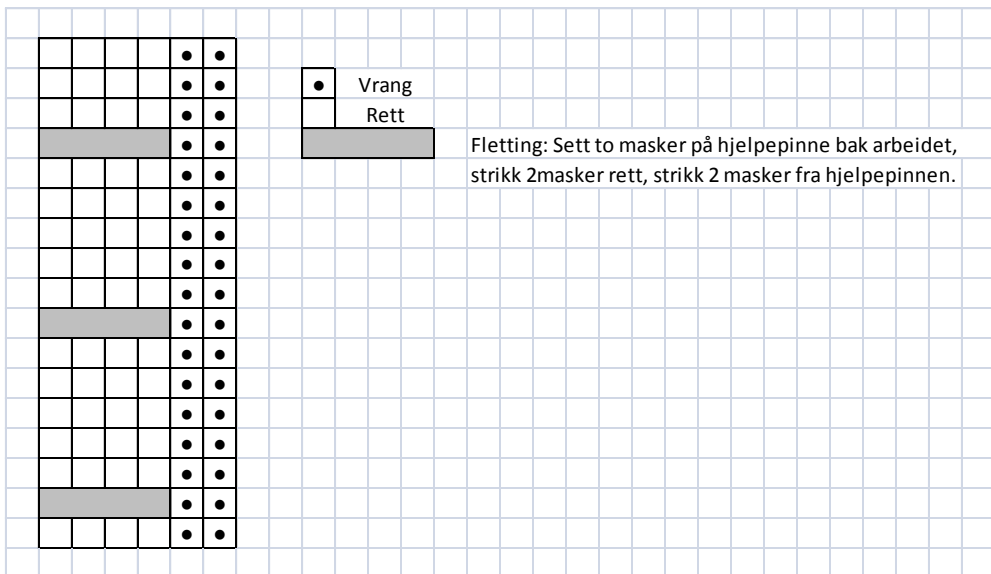
1. Sett armene på samme rundpinne som bolen. Strikk en omgang rett i beige samtidig som maskeantallet justeres til 312 masker.
2. Strikk mønster M5 (høy bord bærestykke). Begynn denne omgangen midt bak på ryggen, dette er viktig for plasseringen av teksten i punkt 5.
3. Strikk så en omgang rett i beige.
4. På neste omgang (rett i beige) justeres antallet til 272 masker.
5. Strikk mønster M6 (tekst "nordlandshest/lyngshest").
6. Strikk en omgang rett i beige.
7. På neste omgang (rett i beige) justeres antallet til 240 masker.
8. Strikk M7 (bølger nederst bærestykke).
9. Strikk en omgang rett i beige.
10. På neste omgang (rettstrikk i beige) justeres antallet til 210 masker.
11. Strikk mønster M8 (hesten).
12. Strikk en omgang rettstrikk i beige.

Design av Lotte Leonore Andreassen  
lotteleonore@yahoo.no

13. På neste omgang (rettstrikk i beige) justeres maskeantallet til 176.
14. Strikk mønster M9 (bølger øverst bærestykket).
15. Strikk en omgang rett i beige.
16. Juster maskeantallet til 144 på neste omgang (rettstrikk i beige).
17. Strikk 2 omganger rettstrikk i beige.
18. Skift til pinne 3 og strikk mønster M3 (flettestrikk vrangbord hals).
19. På neste omgang skift til rødt og fortsett med 2 vrang, 4 rett i to omganger.
20. Fell av.
21. Sy sammen under armene og fest alle tråder.
22. Fiks ferdig!

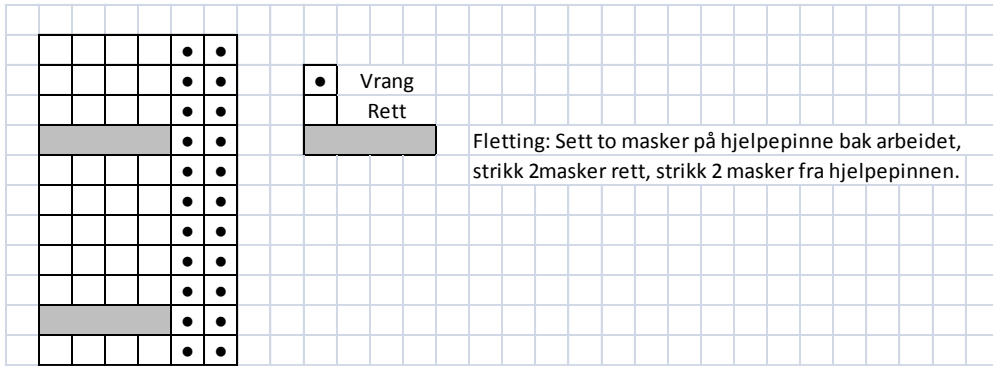
### *Mønsterdiagrammer:*

#### **Mønster M1 (Flettet vrangbord bol):**



Design av Lotte Leonore Andreassen  
 lotteleonore@yahoo.no

### Mønster M2 (Flettet vrangbord ermer):

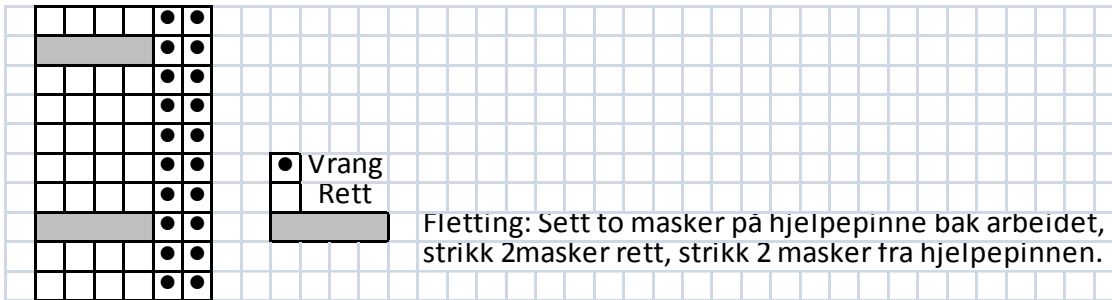


A grid-based knitting pattern for M2. The grid is 12 rows high and 10 columns wide. The first 4 columns are shaded grey. The last 2 columns contain two rows of dots in each row, representing stitches. A legend shows a dot for 'Vrang' and an empty square for 'Rett'. A grey bar highlights the first two rows of the pattern. The text 'Fletting: Sett to masker på hjelpepinne bak arbeidet, strikk 2masker rett, strikk 2 masker fra hjelpepinnen.' is located to the right of the grid.

● Vrang  
Rett

Fletting: Sett to masker på hjelpepinne bak arbeidet, strikk 2masker rett, strikk 2 masker fra hjelpepinnen.

### Mønster M3 (Vrangbord hals):

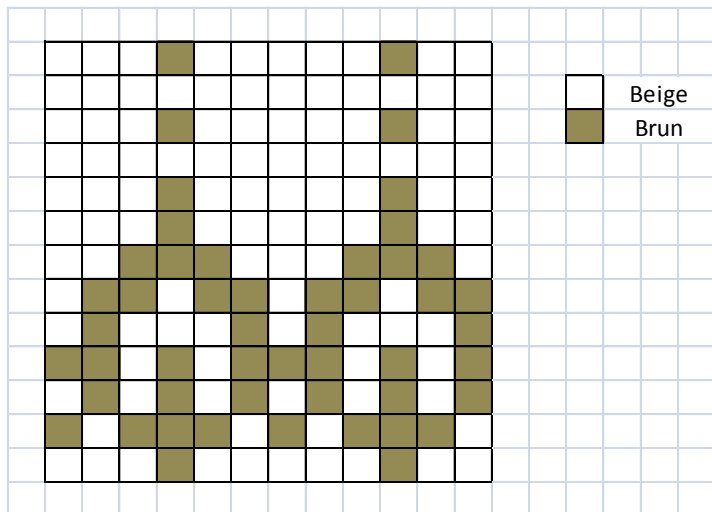


A grid-based knitting pattern for M3. The grid is 12 rows high and 10 columns wide. The first 4 columns are shaded grey. The last 2 columns contain two rows of dots in each row, representing stitches. A legend shows a dot for 'Vrang' and an empty square for 'Rett'. A grey bar highlights the first two rows of the pattern. The text 'Fletting: Sett to masker på hjelpepinne bak arbeidet, strikk 2masker rett, strikk 2 masker fra hjelpepinnen.' is located to the right of the grid.

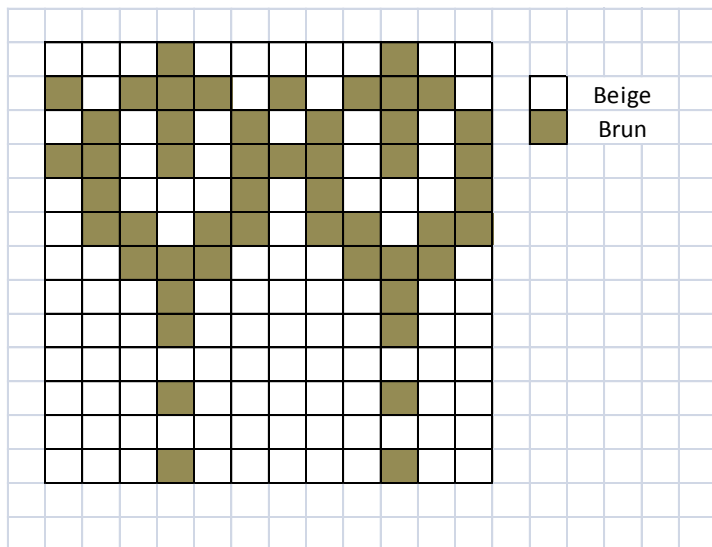
● Vrang  
Rett

Fletting: Sett to masker på hjelpepinne bak arbeidet, strikk 2masker rett, strikk 2 masker fra hjelpepinnen.

**Mønster M4 (Høy bord bol/ermer):**



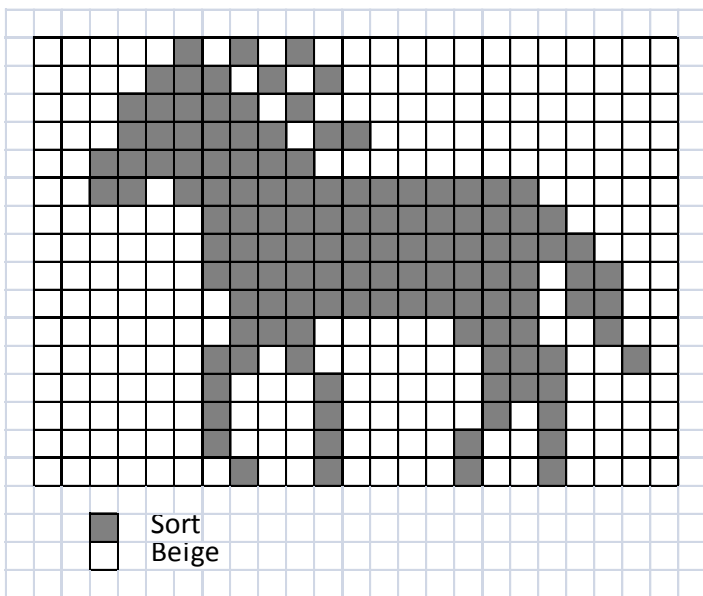
**Mønster M5 (Høy bord bærestykke):**



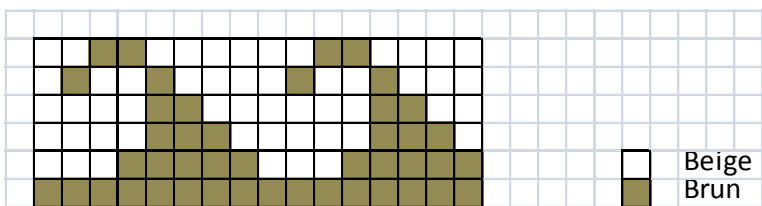
Design av Lotte Leonore Andreassen  
lotteleonore@yahoo.no



**Mønster M8 (Hest bærestykke):**



**Mønster M9 (Bølger øverst bærestykke):**



Design av Lotte Leonore Andreassen  
lotteleonore@yahoo.no